



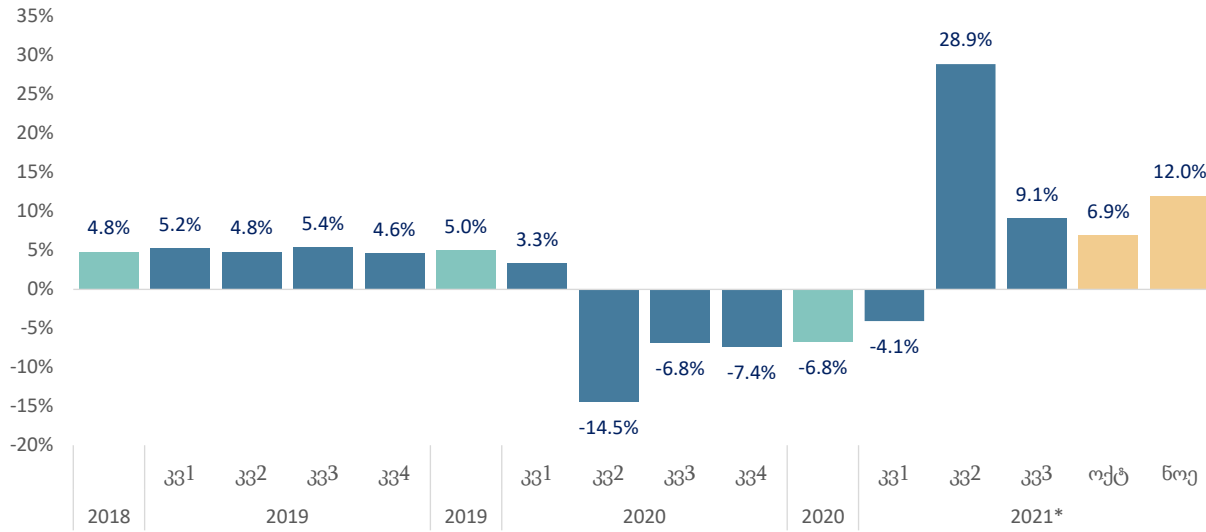
მიმდინარე ეკონომიკური ტენდენციები

დეკემბერი, 2021

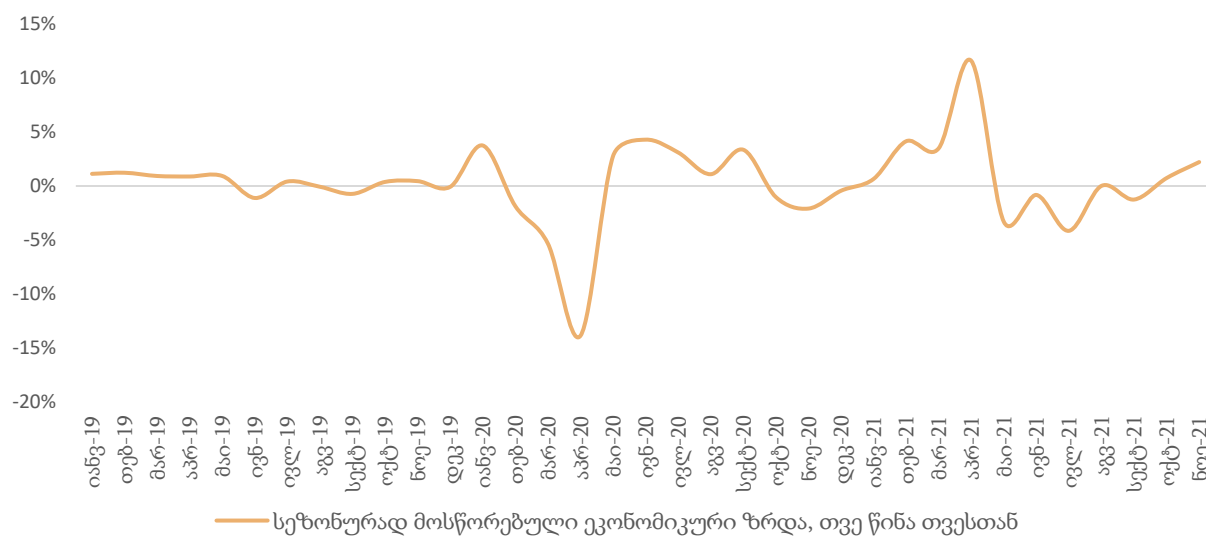
- სტატისტიკის ეროვნული სამსახურის წინასწარი შეფასებით, 2021 წლის ნომებერში რეალური მშპ-ს ზრდის ტემპმა შეადგინა 12 პროცენტი, ხოლო 11 თვის საშუალო წლიურმა ზრდამ შეადგინა 10.7 პროცენტი. წინასწარი მონაცემებით, 2021 წლის მესამე კვარტალში, წლიურმა ეკონომიკურმა ზრდამ შეადგინა 9.1 პროცენტი.
- წლიურმა ინფლაციამ დეკემბერში შეადგინა 13.9 პროცენტი და საბაზო ინფლაცია გაუტოლდა 6 პროცენტს
- ნომებერში ექსპორტი გაიზარდა წლიურად 42.8 პროცენტით და იმპორტი გაიზარდა წლიურად 39.6 პროცენტით, რამაც გაზარდა სავაჭრო დეფიციტი 37.3 პროცენტით წლიურად და გაუტოლდა 576.9 მლნ აშშ დოლარს
- ნომებრის რეალური ეფექტური გაცვლითი კურსი გაიზარდა 12.5 პროცენტით წინა წლის შესაბამის პერიოდთან შედარებით და 2.3 პროცენტით წინა თვესთან
- საქართველოს ეროვნულმა ბანკმა გაზარდა მონეტარული პოლიტიკის ბანაკვეთი 10.5 პროცენტამდე

ეკონომიკურმა ზრდამ ნოემბერში შეადგინა 12 პროცენტი

ეკონომიკური ზრდა, % წ/წ

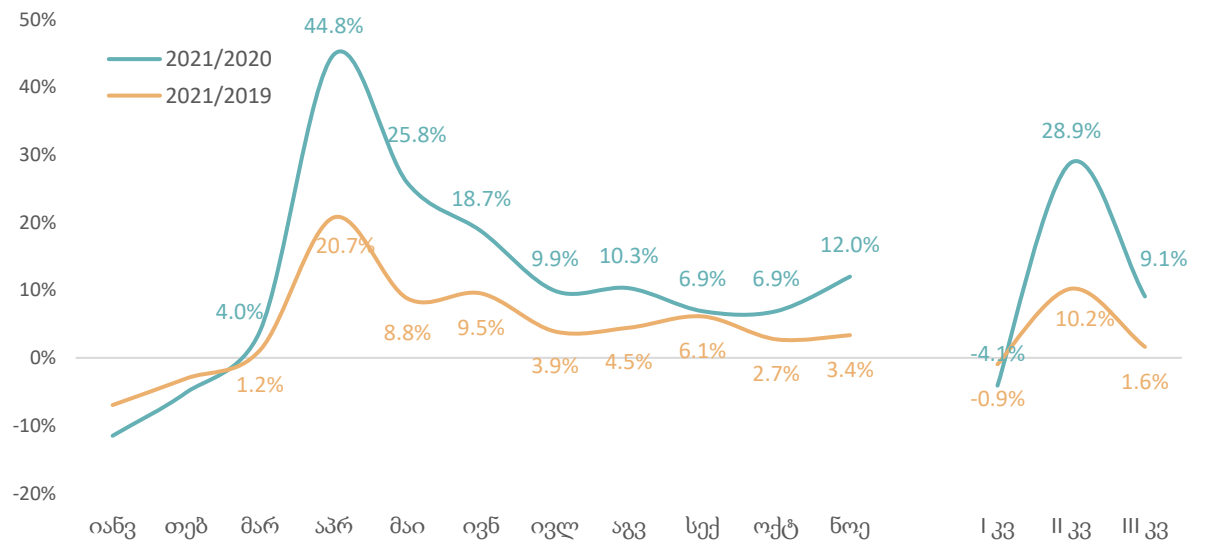


ეკონომიკური ზრდა, % თ/თ



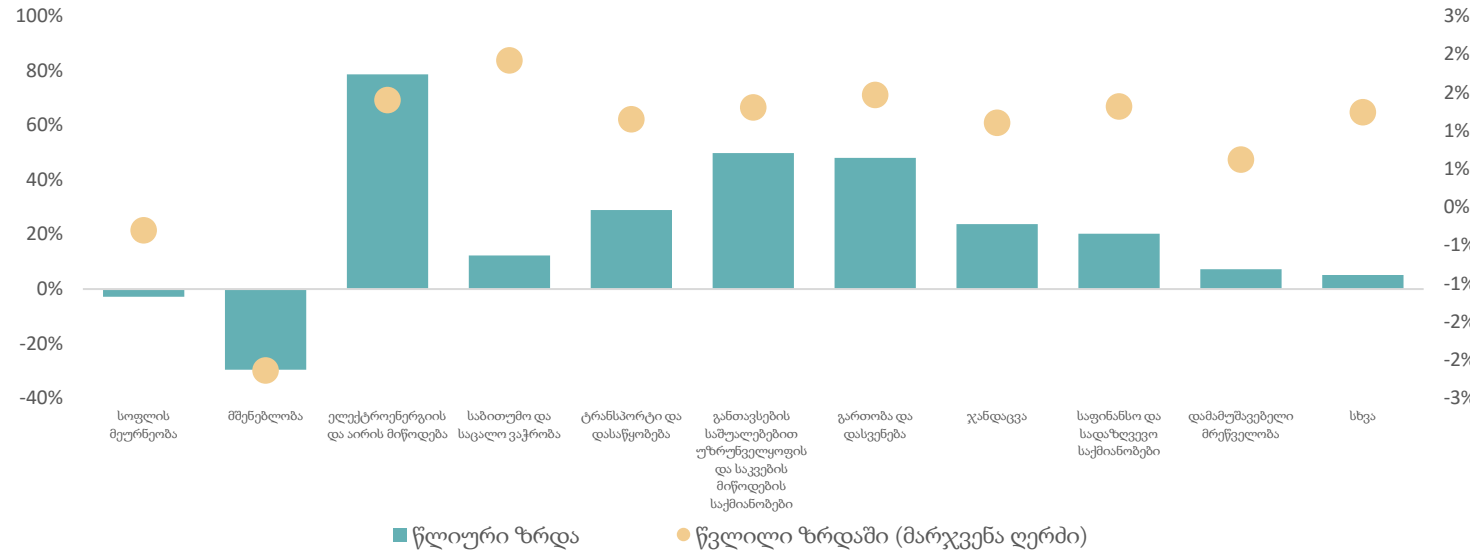
- წინასწარი შეფასებით, 2021 წლის ნოემბერში, წინა წლის შესაბამის პერიოდთან შედარებით, რეალური მთლიანი შიდა პროდუქტის ზრდამ 12 პროცენტი შეადგინა, ხოლო 11 თვის საშუალო მაჩვენებელი გაუტოლდა 10.7 პროცენტს.
- 2021 წლის ნოემბერში, წინა წლის შესაბამის პერიოდთან შედარებით ზრდა შეინიშნებოდა შემდეგ საქმიანობებში: დამამუშავებელი მრეწველობა, ტრანსპორტი და დასაწყობება, ხელოვნება, გართობა და დასვენება, ვაჭრობა, სასტუმროები და რესტორნები, საფინანსო და სადაზღვევო საქმიანობა.
- კლება დაფიქსირდა მშენებლობის დარგში.

ეკონომიკური ზრდა, 2021-2019



წყარო: საქსტატი, საქართველოს ფინანსთა სამინისტრო

მშპ-ს რეალური ზრდა ეკონომიკური საქმიანობის მიხედვით, 2021 III კვარტალი



- წინასწარი შეფასებით, 2021 წლის მესამე კვარტალში, წინა წლის შესაბამის პერიოდთან შედარებით, რეალური მთლიანი შიდა პროდუქტი გაიზარდა 9.1 პროცენტით, ხოლო 2019 წლის მესამე კვარტალთან შედარებით, 1.6 პროცენტით.
- ზრდის მიმართულებით მნიშვნელოვანი წვლილი შეიტანა შემდეგმა დარგებმა:
 - ელექტროენერჯის და აირის მიწოდება: 78.8% წ/წ (1.4 პ.პ.)
 - საბითუმო და საცალო ვაჭრობა: 12.3% წ/წ (1.9 პ.პ.)
 - ტრანსპორტი და დასაწყობება: 29% წ/წ (1.1 პ.პ.)
 - განთავსების საშუალებებით უზრუნველყოფის და საკვების მიწოდების საქმიანობები: 49.8% წ/წ (1.3 პ.პ.)
 - გართობა და დასვენება: 48.1% წ/წ (1.5 პ.პ.)
 - ჯანდაცვა: 23.8% წ/წ (1.1 პ.პ.)
 - საფინანსო და სადაზღვევო საქმიანობები: 20.3% წ/წ (1.3 პ.პ.)
 - დამამუშავებელი მრეწველობა: 7.3% წ/წ (0.6 პ.პ.)

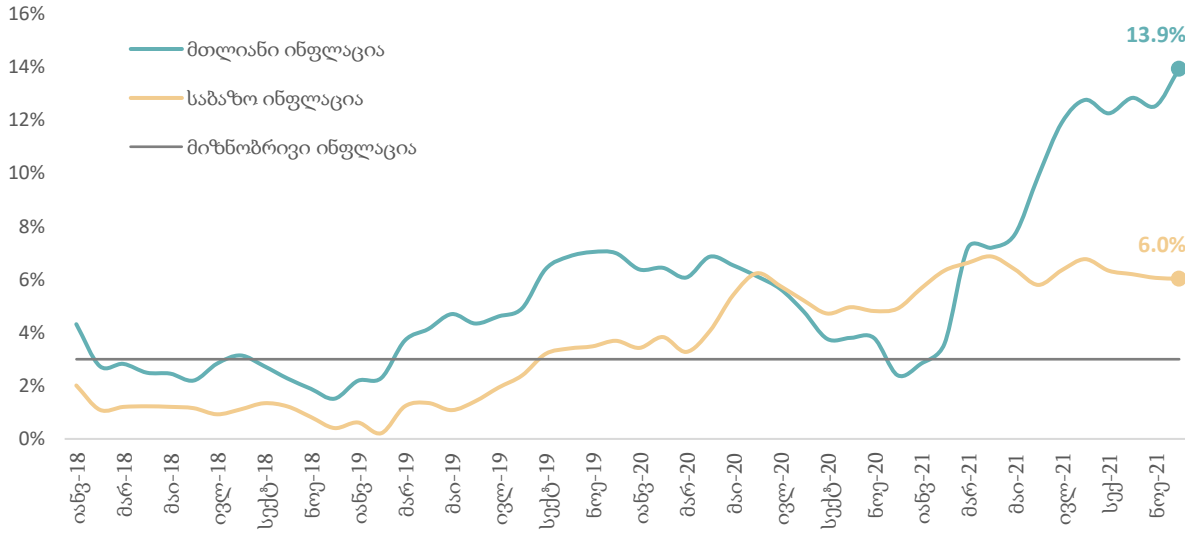
მშპ ეკონომიკური საქმიანობის მიხედვით, 2021 III კვარტალი



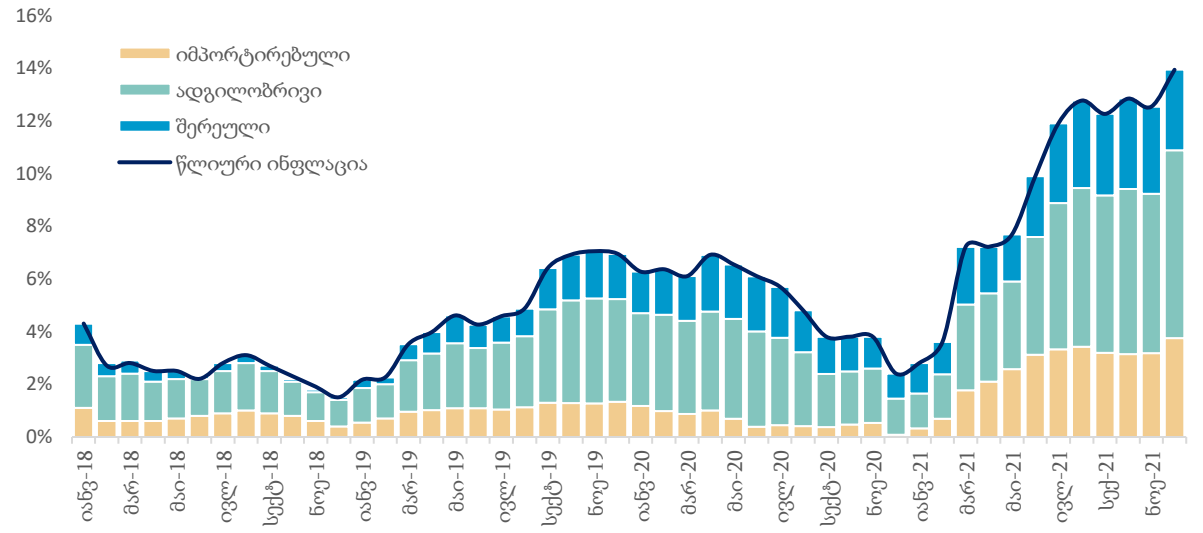
- კლების მიმართულებით მნიშვნელოვანი წვლილი შეიტანა შემდეგმა დარგებმა:
 - სოფლის მეურნეობა: -2.9% წ/წ (-0.3 პ.პ.)
 - მშენებლობა: -29.7% წ/წ (-2.1 პ.პ.)

დეკემბრის წლიურმა ინფლაციამ შეადგინა 13.9 პროცენტი

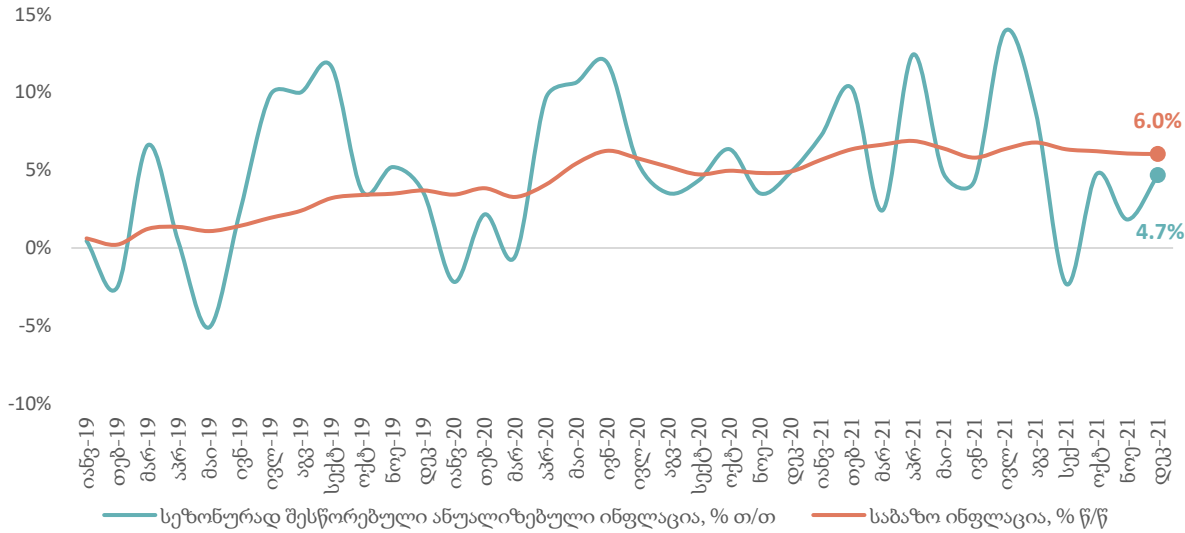
მთლიანი და საბაზო ინფლაცია, % წ/წ



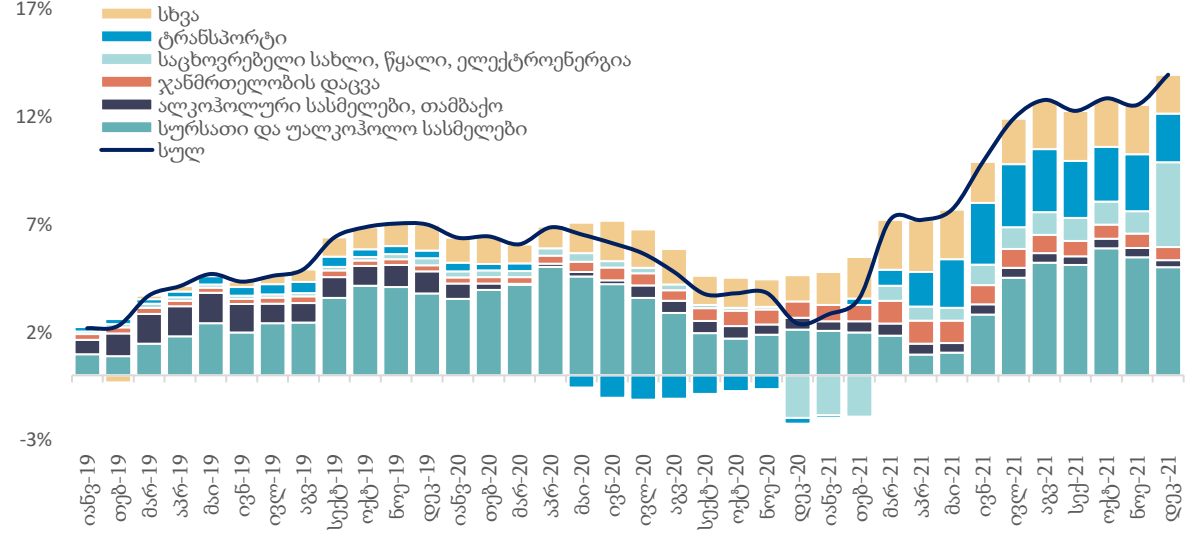
ინფლაციის დეკომპოზიცია



საბაზო ინფლაცია



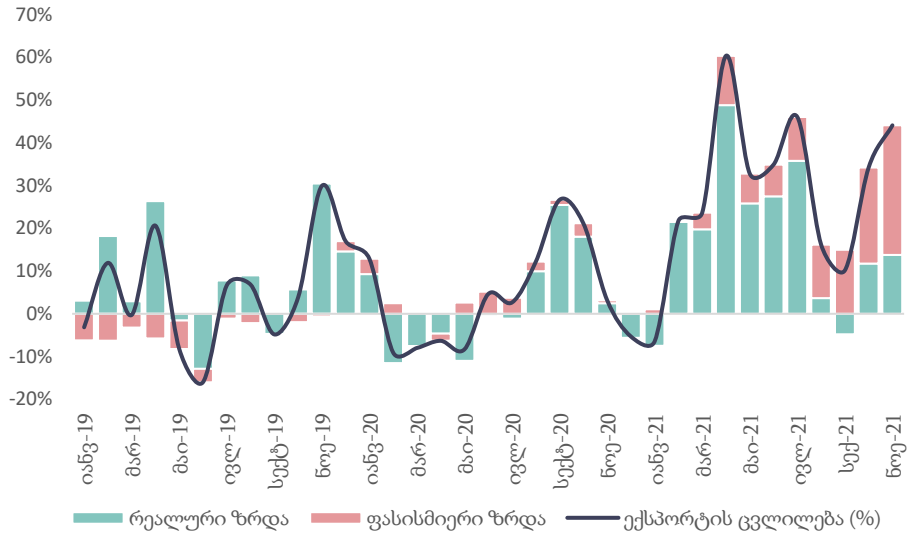
ინფლაციის დეკომპოზიცია



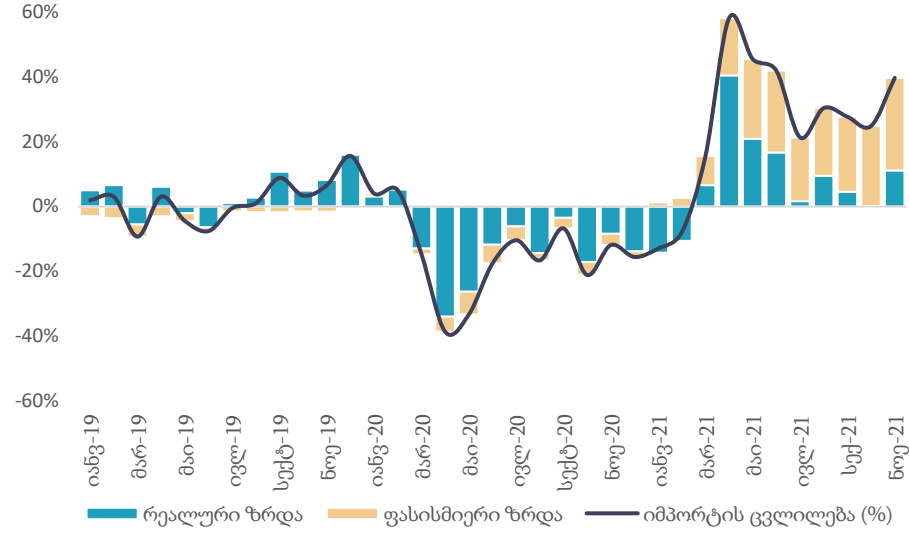
წყარო: საქსტატი, სებ, საქართველოს ფინანსთა სამინისტრო

სავაჭრო დეფიციტი წლიურად გაიზარდა 37.3 პროცენტით

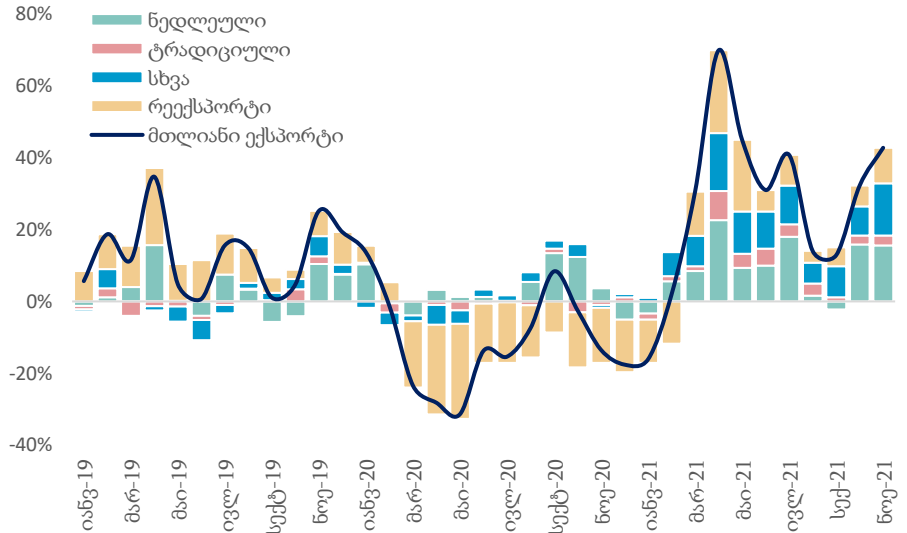
ადგილობრივი ექსპორტის ცვლილება, % წ/წ



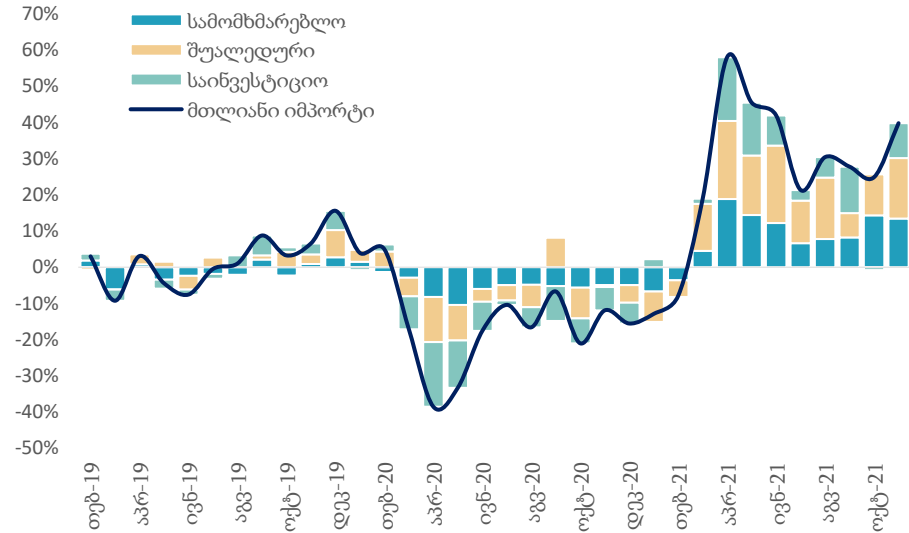
იმპორტის ცვლილება, % წ/წ



ექსპორტის ცვლილების დეკომპოზიცია, %წ/წ



იმპორტის ცვლილების დეკომპოზიცია, % წ/წ



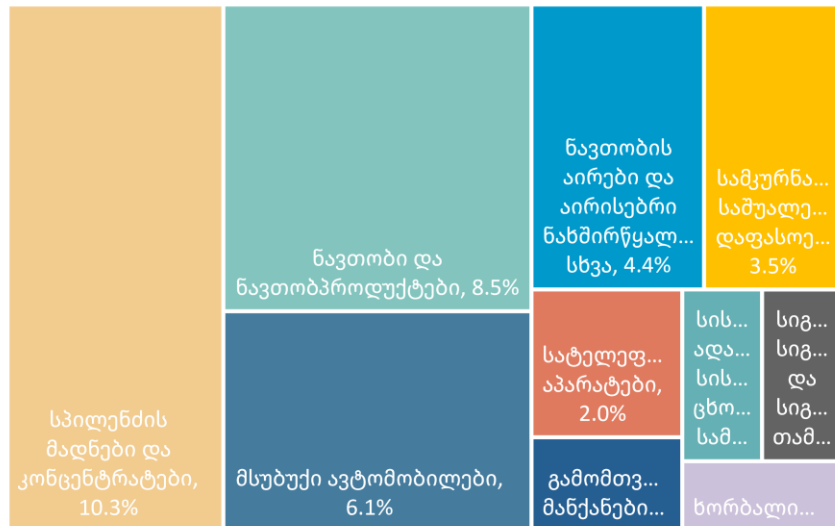
- ნოემბერში ექსპორტი წლიურად გაიზარდა 42.8 პროცენტით და გაუტოლდა 428.9 მლნ აშშ დოლარს.
- ადგილობრივი ექსპორტი წლიურად გაიზარდა 44.1 პროცენტით და გაუტოლდა 325.2 მლნ აშშ დოლარს.
- იმპორტი წლიურად გაიზარდა 39.6 პროცენტით და გაუტოლდა 1,007.3 მლნ აშშ დოლარს.
- სავაჭრო დეფიციტი წლიურად გაიზარდა 37.3 პროცენტით და გაუტოლდა 576.9 მლნ აშშ დოლარს.
- რეექსპორტის წილმა შეადგინა 24.5 პროცენტი (39.4 %წ/წ), ხოლო ნედლეულის ექსპორტმა - 36.5 პროცენტი (42.8 %წ/წ).
- საინვესტიციო, სამომხმარებლო და შუალედური საქონლის იმპორტის წვლილმა იმპორტის წლიურ ზრდაში შეადგინა 9.7, 13.5 და 16.7 პროცენტი შესაბამისად.

წყარო: საქსტატი, საქართველოს ფინანსთა სამინისტრო

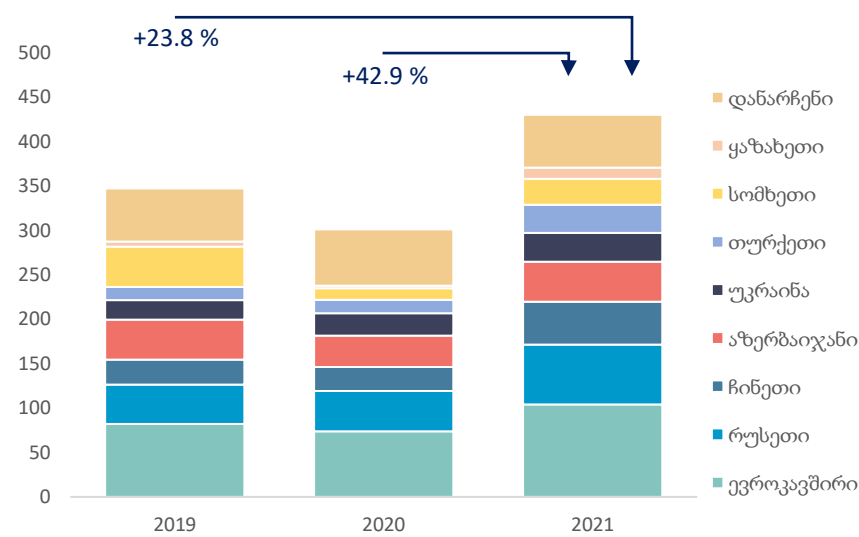
ექსპორტის ტოპ 10 საქონელი, მთლიანი ექსპორტის %



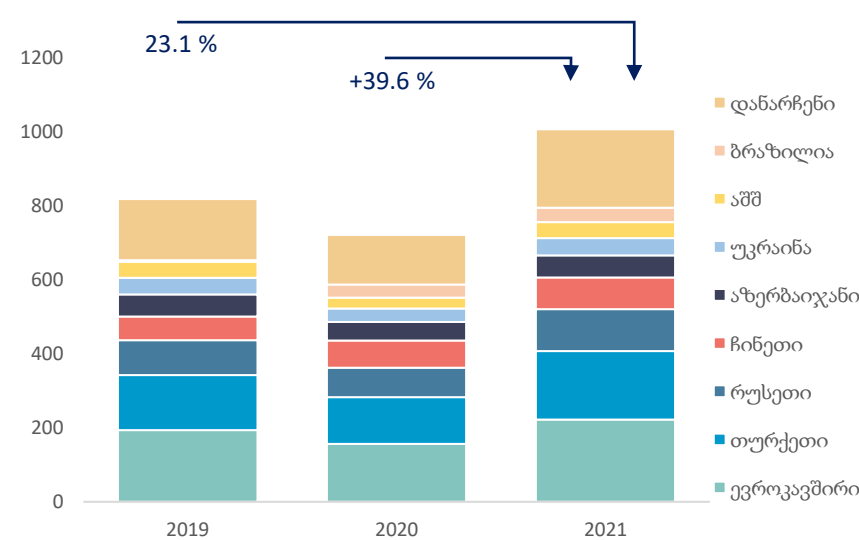
იმპორტის ტოპ 10 საქონელი, მთლიანი იმპორტის %



ექსპორტი ქვეყნების მიხედვით, ნომბერი

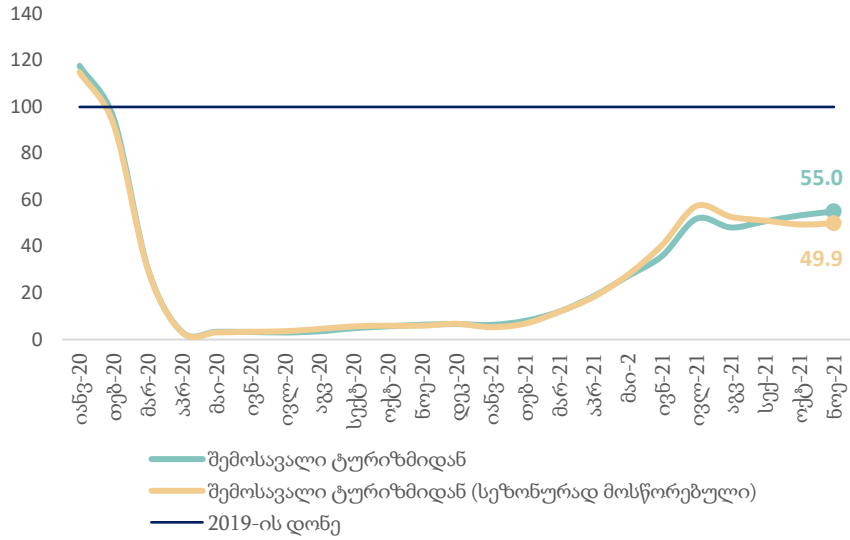


იმპორტი ქვეყნების მიხედვით, ნომბერი



- ექსპორტის ტოპ საქონელი:
 - სპილენძის მადნები და კონცენტრატები: 94.5 მლნ. აშშ დოლარი - მთლიანი ექსპორტის 22 პროცენტი.
 - მსუბუქი ავტომობილები: 44.3 მლნ აშშ დოლარი - 10.3 პროცენტი.
 - ფეროშენადნობები: 36.8 მლნ. აშშ დოლარი - 8.6 პროცენტი.
- იმპორტის ტოპ საქონელი:
 - სპილენძის მადნები და კონცენტრატები: 103.5 მლნ. აშშ დოლარი - მთელი იმპორტის 10.3 პროცენტი.
 - ნავთობი და ნავთობპროდუქტები: 85.9 მლნ აშშ დოლარით - 8.5 პროცენტი.
 - მსუბუქი ავტომობილები: 61.7 მლნ აშშ დოლარით - 6.1 პროცენტი.
- ექსპორტის ტოპ ქვეყნები:
 - ევროკავშირი: 104 მლნ. აშშ დოლარი - 24.2 პროცენტი.
 - რუსეთი: 67.3 მლნ. აშშ დოლარი, 15.6 პროცენტი.
 - ჩინეთი: 48.5 მლნ. აშშ დოლარი, 11.3 პროცენტი.
- იმპორტის ტოპ ქვეყნები:
 - ევროკავშირი: 222.3 მლნ. აშშ დოლარი - 22.1 პროცენტი.
 - თურქეთი: 185.6 მლნ. აშშ დოლარი - 18.4 პროცენტი.
 - რუსეთი: 113.3 მლნ. აშშ დოლარი - 11.2 პროცენტი.

ტურიზმიდან მიღებული შემოსავალი, 2019 = 100

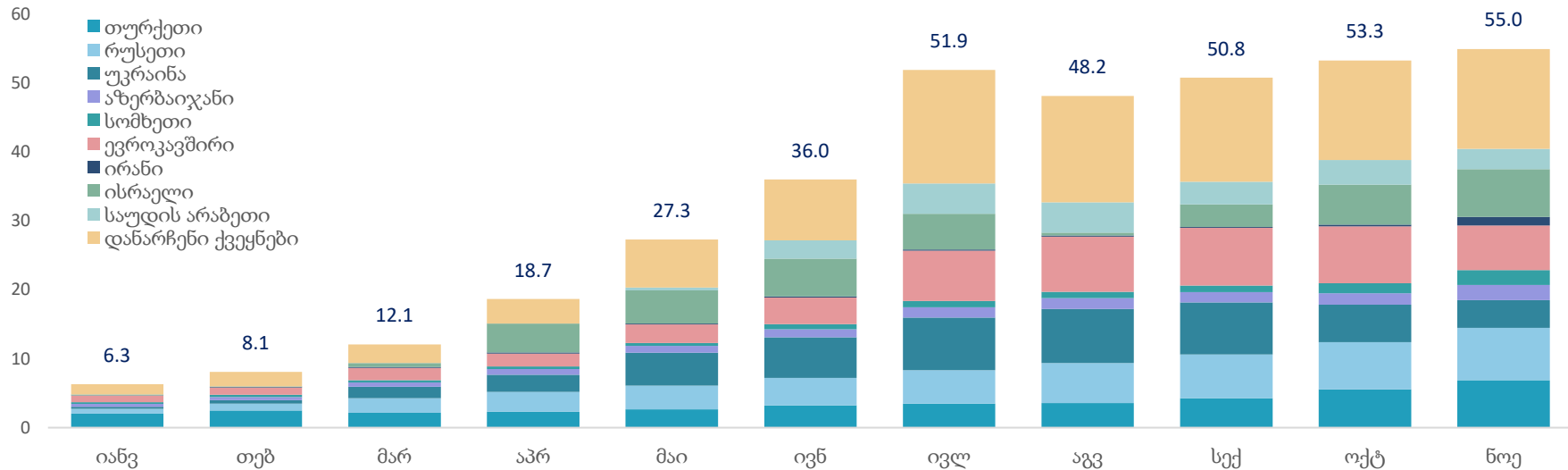


ტურიზმიდან მიღებული შემოსავალი, ნოემბერი 2021

ქვეყანა	ტურიზმიდან მიღებული შემოსავალი (მლნ აშშ დოლარი)
რუსეთი	15.3
ისრაელი	14.0
თურქეთი	13.9
ევროკავშირი + დიდი ბრიტანეთი	13.1
უკრაინა	8.1
საუდის არაბეთი	5.9
სხვა	40.7

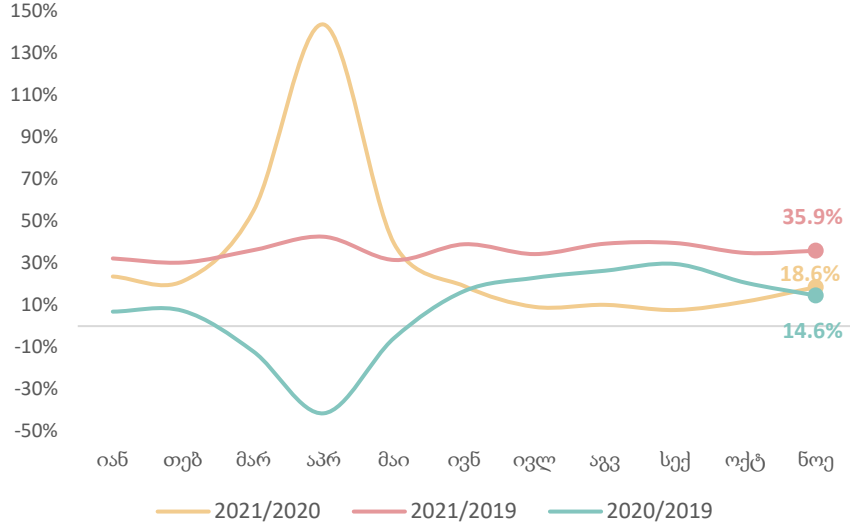
- 2021 წლის ნოემბერში ტურიზმიდან მიღებული შემოსავალი გაიზარდა 761.8 პროცენტით და 111 მილიონი აშშ დოლარი შეადგინა. აღნიშნული მაღალი ზრდა განპირობებულია 2020 წლის ნოემბრის დაბალი მაჩვენებლით (12.9 მლნ აშშ დოლარი).
- რეგიონსა და ქვეყანაში ეკონომიკური საქმიანობის გააქტიურების მიუხედავად, ტურიზმიდან მიღებული შემოსავალი ნაკლებია 2019 წლის მნიშვნელობაზე. კერძოდ, 2019 წლის ნოემბერთან შედარებით, 2021 წლის ნოემბერში ტურიზმიდან მიღებული შემოსავალი შემცირებულია 45 პროცენტით.

ტურიზმის აღდგენა ქვეყნების მიხედვით, 2019 წლის შესაბამისი თვე = 100, %



- სეზონურად მოსწორებული ტურიზმიდან მიღებული შემოსავლის თვიური ზრდა ნოემბერში გაუტოლდა -3.2 პროცენტს, რაც გარკვეულწილად დაკავშირებულია ნოემბრის თვეში კოვიდ-ინფიცირების შემთხვევების მატებით.

წმინდა ფულადი გზავნილები, 2021-2019



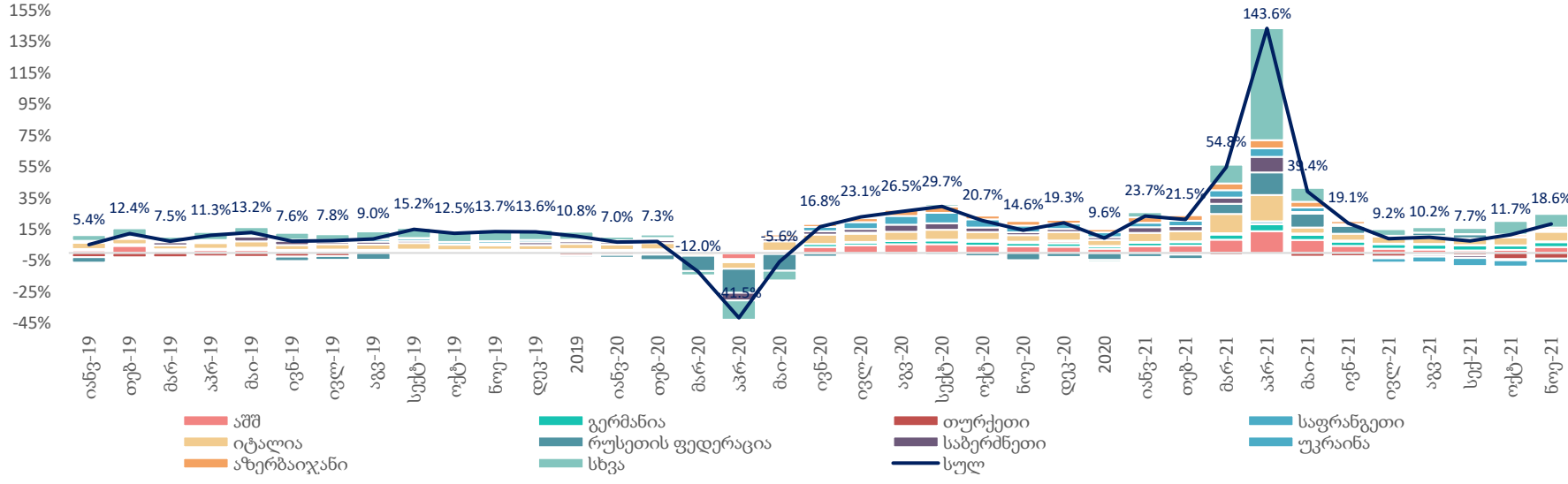
წმინდა ფულადი გზავნილები, ნოემბერი 2021

ქვეყანა	წმინდა ფულადი გზავნილები	ცვლილება, %წ/წ	წვლილი ბრდაში, კკ
იტალია	31.4	26.4%	4.4
რუსეთი	26.1	4.5%	0.8
აშშ	23.5	21.2%	2.8
საბერძნეთი	17.6	2.3%	0.3
ისრაელი	16.5	23.7%	2.1
გერმანია	10.4	46.4%	2.2
სხვა	50.0	21.6%	6.0

2021 წლის ნოემბერში წმინდა ფულადი გზავნილები 175.6 მილიონი აშშ დოლარით განისაზღვრა, რაც შეადგენს 18.6 პროცენტის წლიურ ზრდას. 2019 წლის შესაბამის თვესთან, წმინდა ფულადი გზავნილები გაზრდილია 35.9 პროცენტით.

- გზავნილები გაიზარდა:
 - იტალიიდან: 26.4 პროცენტი (4.4 პროცენტის წვლილი მთლიან ბრდაში).
 - რუსეთიდან: 4.5 პროცენტი (0.8 პროცენტის წვლილი მთლიან ბრდაში).
 - აშშ-დან: 21.2 პროცენტი (2.8 პროცენტის წვლილი მთლიან ბრდაში).
 - გერმანიიდან: 46.4 პროცენტი (2.2 პროცენტის წვლილი მთლიან ბრდაში).
 - ისრაელიდან: 23.7 პროცენტი (2.1 პროცენტის წვლილი მთლიან ბრდაში).

წმინდა ფულადი გზავნილების წლიური ზრდა წყარო ქვეყნების მიხედვით



- გზავნილები შემცირდა:
 - უკრაინიდან: 39.7 პროცენტი (-2 პროცენტის წვლილი მთლიან ბრდაში).

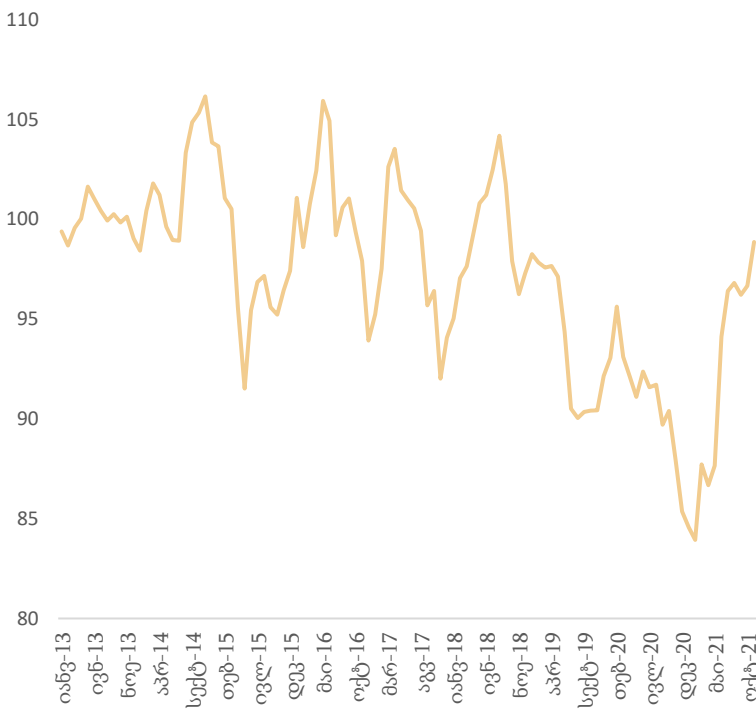
წყარო: სებ

ნომინალური რეალური ეფექტური გაცვლით კურსი წლიურად გაიზარდა 12.5 პროცენტით

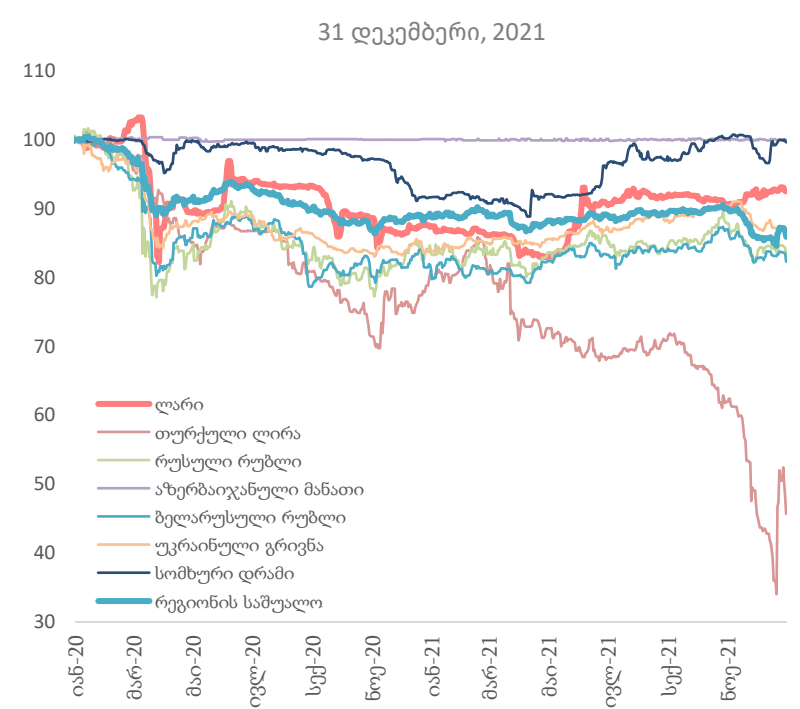
ნომინალური ეფექტური გაცვლითი კურსი



რეალური ეფექტური გაცვლითი კურსი



ვალუტების კურსები აშშ დოლართან მიმართებაში

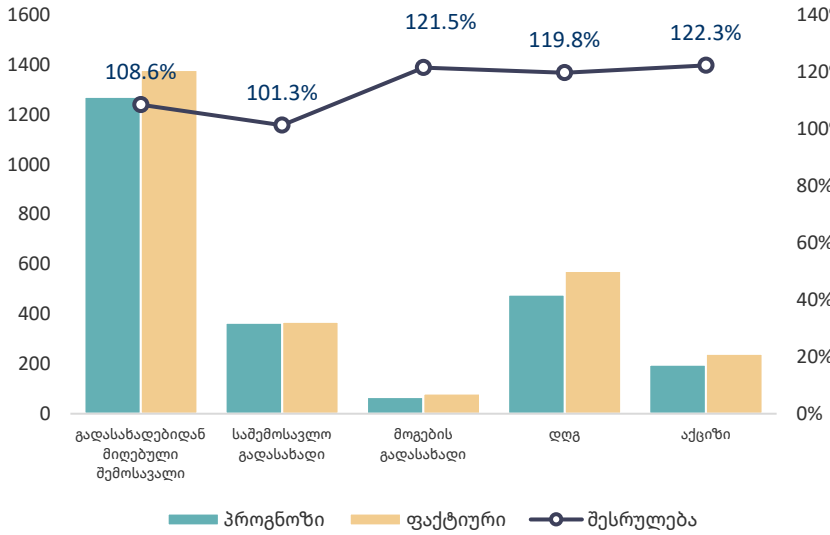


შენიშვნა: ზრდა ნიშნავს გამყარებას

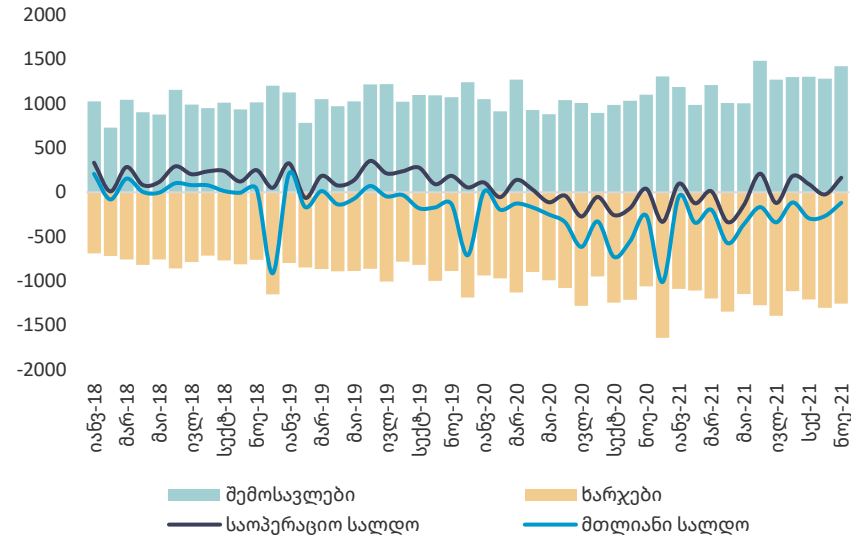
	31 დეკემბერი, 2021	31 დეკ 2021 - 1 იან 2021	31 დეკ 2021 - 1 იან 2020
ევრო	3.5040	-8.3%	-12.7%
აშშ დოლარი	3.0976	-7.5%	-13.7%
თურქული ლირა	0.2379	102.5%	112.4%
რუსული რუბლი	0.0415	11.1%	-7.4%
ნომინალური ეფექტური გაცვლითი კურსი	130.23	17.7%	9.2%
რეალური ეფექტური გაცვლითი კურსი (ნოემბერი, 2021)	121.54	15.8%	7.3%

წყარო: სებ

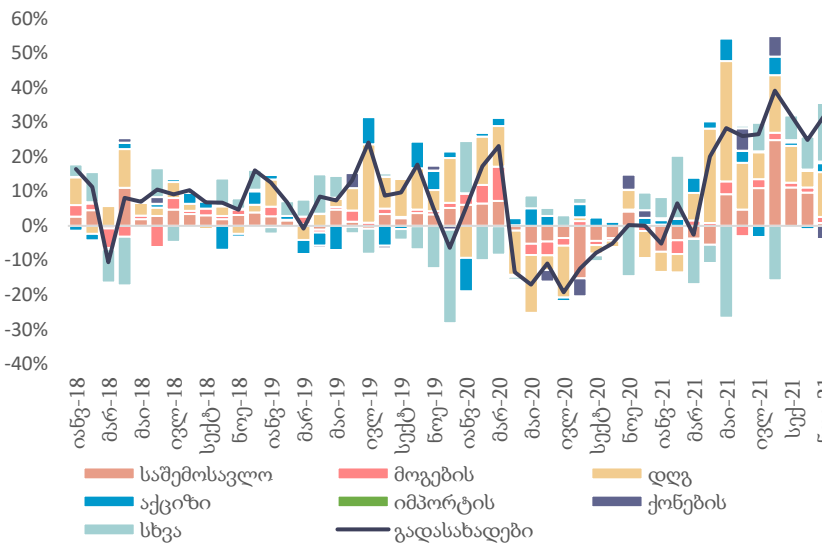
ნაერთი ბიუჯეტის შესრულება, დეკემბერი 2021



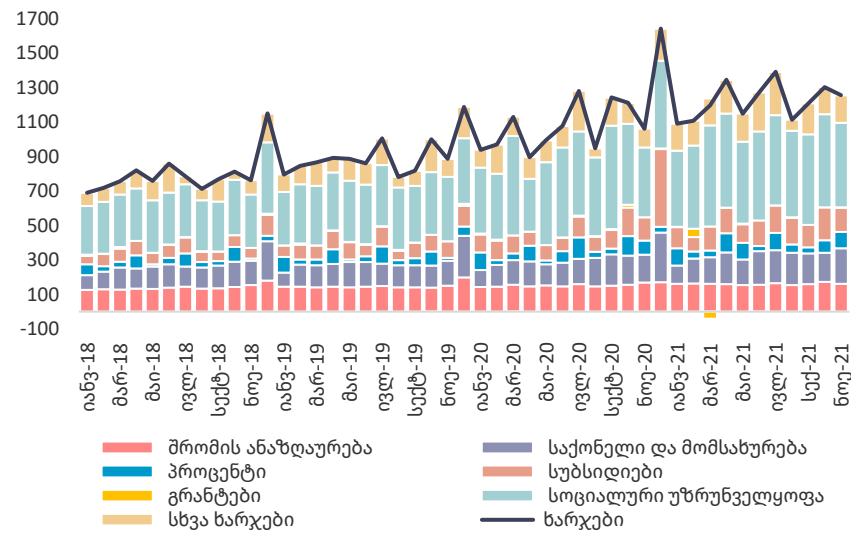
ნაერთი ბიუჯეტი, მლნ ლარი



გადასახადებიდან მიღებული შემოსავალი, % წ/წ



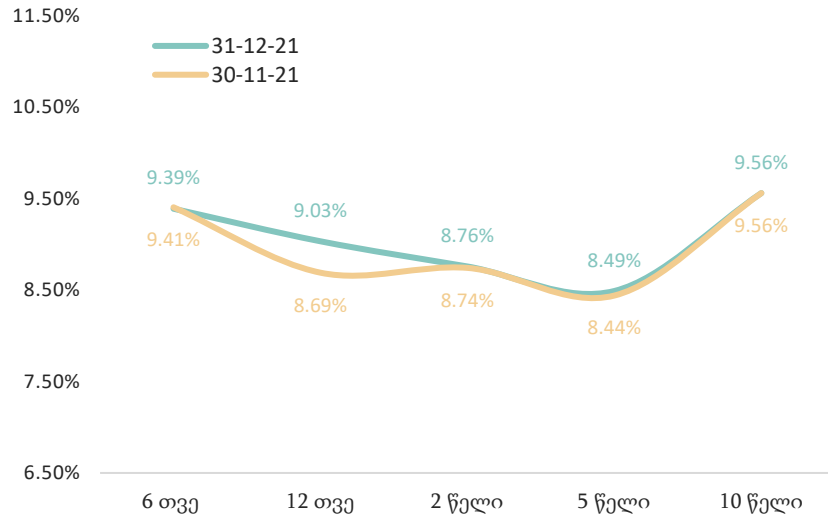
ნაერთი ბიუჯეტის ხარჯები, მლნ ლარი



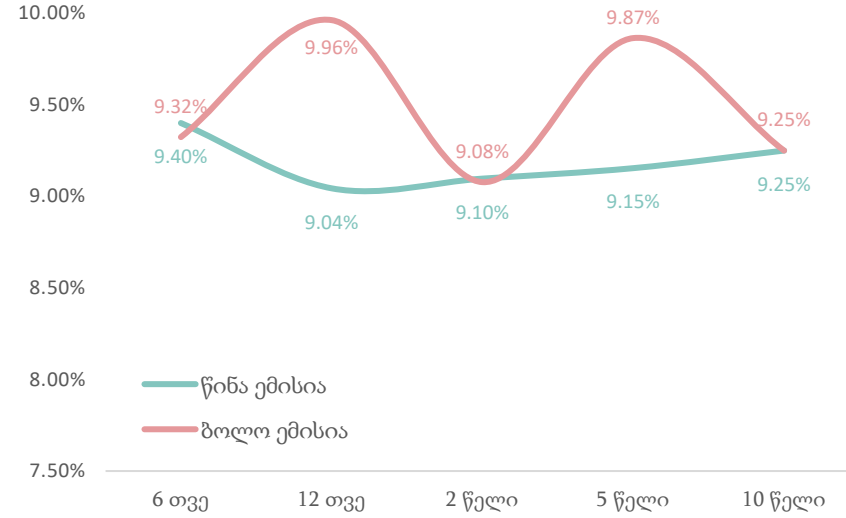
- 2021 წლის დეკემბერში გადასახადებიდან მიღებული შემოსავლის ფაქტობრივმა მაჩვენებელმა შეადგინა 1,380.1 მლნ ლარი, რაც 8.6 პროცენტით მეტია დაგეგმილ მაჩვენებელზე - 1,271.4 მლნ ლარს.
- 2021 წლის ნოემბერში, ნაერთი ბიუჯეტის შემოსავლები წლიურად გაიზარდა 29 პროცენტით, ხოლო ხარჯები 18.3 პროცენტით.
- ნაერთი ბიუჯეტის საოპერაციო სალდომ, რაც წარმოადგენს მთავრობის დანაზღვრს, შეადგინა 164.0 მლნ ლარი, ხოლო მთლიანი სალდო განისაზღვრა -118.4 მლნ ლარით.
- გადასახადებიდან მიღებული შემოსავალი წლიურ ბრდაზე მნიშვნელოვანი გავლენა იქონია დღგ-დან მიღებულმა შემოსავალმა 13 პროცენტის კონტრიბუციით მთლიან ბრდაში.

წყარო: საქართველოს ფინანსთა სამინისტრო

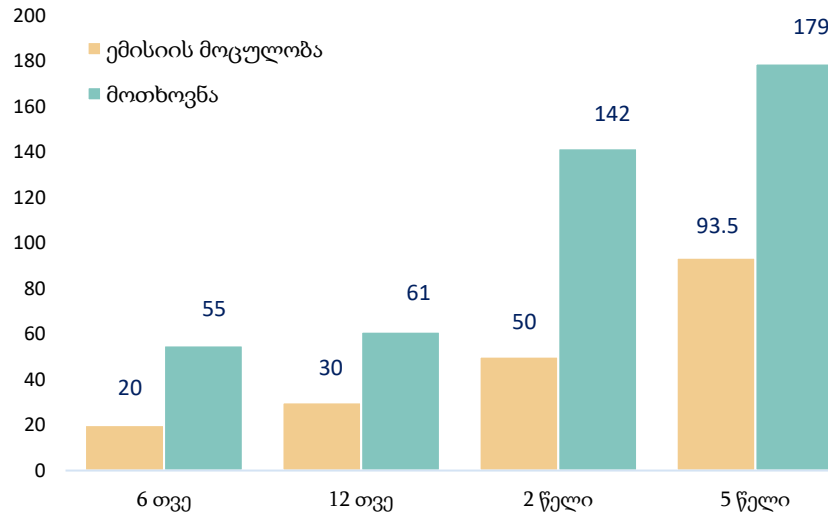
პორტფელის შემოსავლიანობის მრუდი



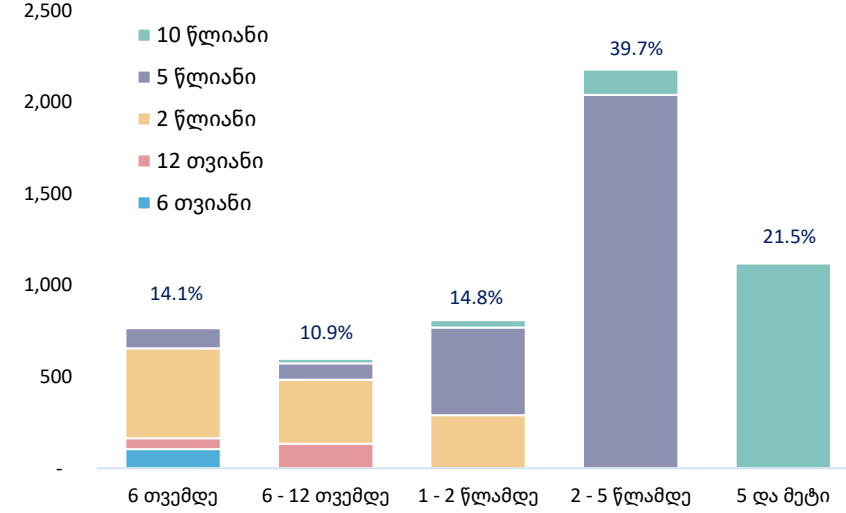
საშუალო შეწონილი საპროცენტო განაკვეთი



ემისია და მოთხოვნა, მლნ ლარი

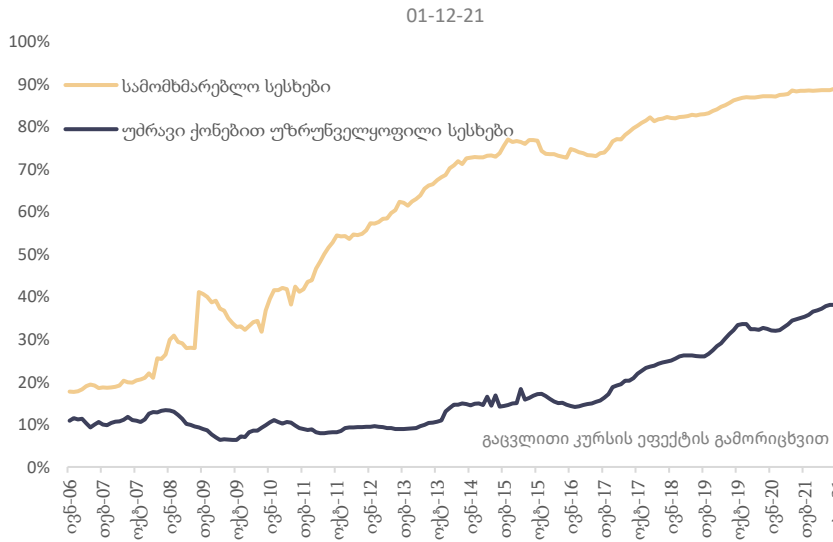
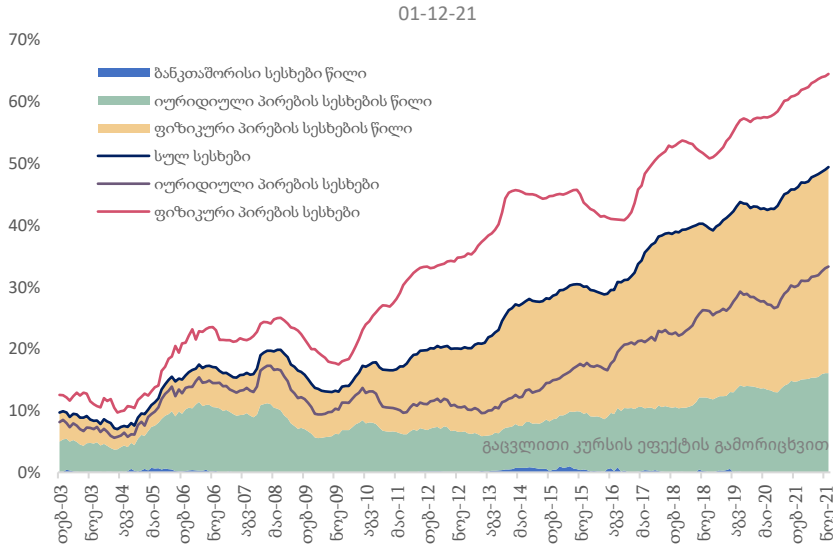


ფასიანი ქალაქების კომპოზიცია დაფარვამდე დარჩენილი ვადის მიხედვით

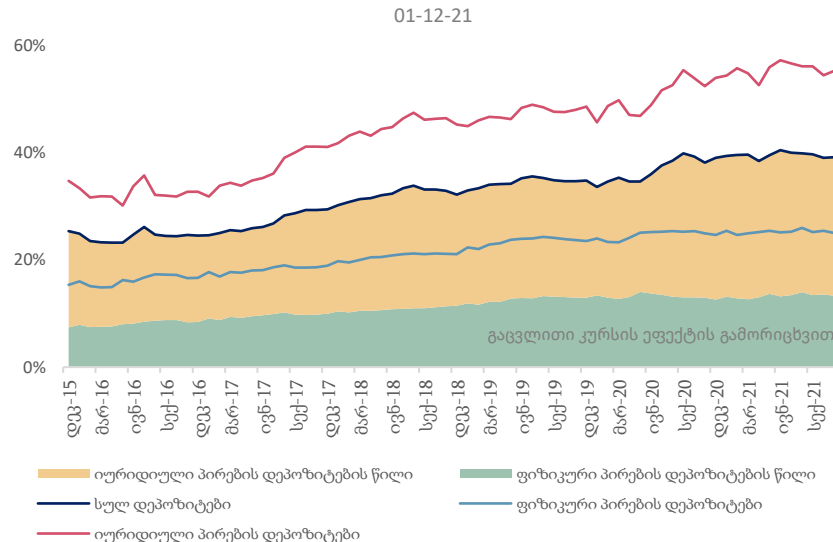
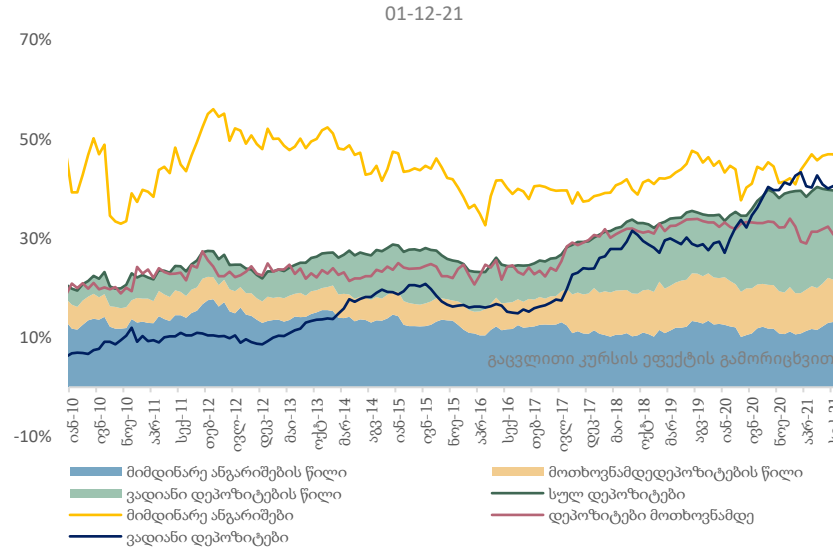


- 2021 წლის დეკემბერში ჩატარდა 4 აუქციონი ჯამური გამოშვებით 193.5 მლნ ლარი.
- საშუალო შეწონილმა საპროცენტო განაკვეთმა 9.621 პროცენტი შეადგინა.
- გამოშვებულ იქნა 6 და 12 თვის ვადიანობის სახაზინო ვალდებულებები; 2 და 5 წლის ვადიანობის სახაზინო ობლიგაციები. დაიფარა 15 მლნ ლარის მოცულობის ფასიანი ქალაქები.
- 2021 წლის 31 დეკემბრისთვის სახელმწიფო ფასიანი ქალაქების პორტფელის 25 პროცენტი ფორმირებული არის იმ ფასიანი ქალაქებით, რომელთა დაფარვის ვადა დგება მომავალი 1 წლის განმავლობაში.
- მოთხოვნის კოეფიციენტი გასული თვის მაჩვენებელთან (ნოემბერი 2.37) შედარებით შემცირდა და 2.26 შეადგინა.

სესხების ლარიზაცია



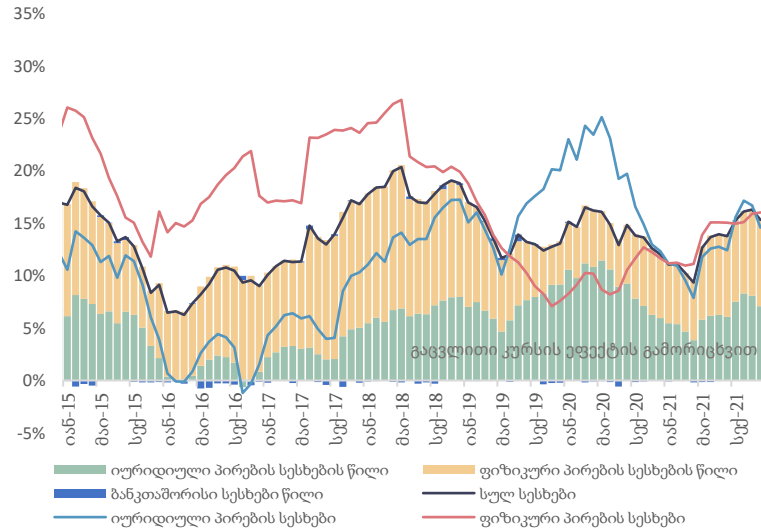
დეპოზიტების ლარიზაცია



- 2021 წლის 1 დეკემბრის მდგომარეობით მთლიანი სესხების ნაშთების ლარიზაცია 49.4 პროცენტს გაუტოლდა.
- ფიზიკურ პირებზე გაცემული სესხების ნაშთებზე ლარიზაციამ 64.5 პროცენტი.
- იურიდიულ პირებზე გაცემული სესხების ნაშთებზე ლარიზაციამ შეადგინა 33.3 პროცენტი.
- მთლიანი დეპოზიტების ლარიზაცია 38.7 პროცენტს უტოლდება.
- იურიდიული პირების დეპოზიტების ნაშთებზე ლარიზაცია 53.9 პროცენტს გაუტოლდა.
- ფიზიკური პირების დეპოზიტების ლარიზაცია 25.3 პროცენტს შეადგენს.
- ვადიანი დეპოზიტების ლარიზაცია შეადგენს 39.6 პროცენტს.
- მიმდინარე ანგარიშების ლარიზაცია უტოლდება 44.9 პროცენტს უტოლდება.
- მოთხოვანმდე დეპოზიტების ლარიზაცია 30.6 პროცენტს შეადგენს.

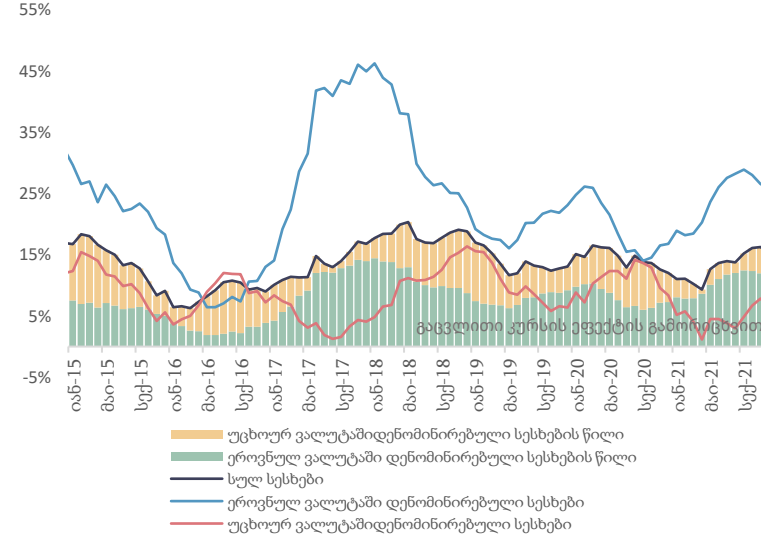
სესხების წლიური ზრდა

01-12-21



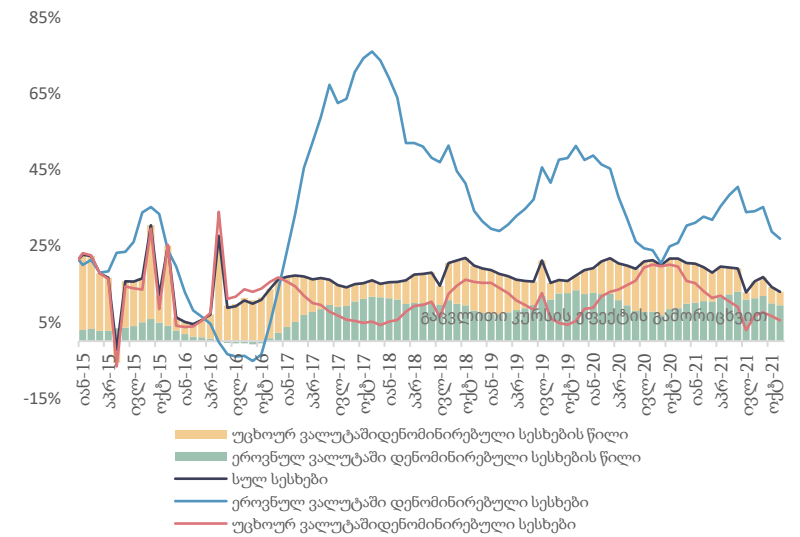
სესხების წლიური ზრდა

01-12-21



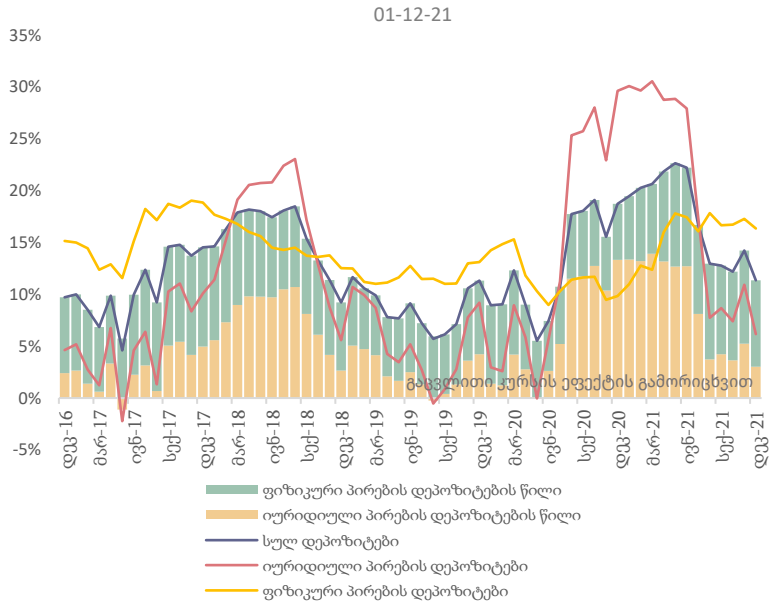
უძრავი ქონებით უზრუნველყოფილი სესხები, %წ/წ

30-11-21

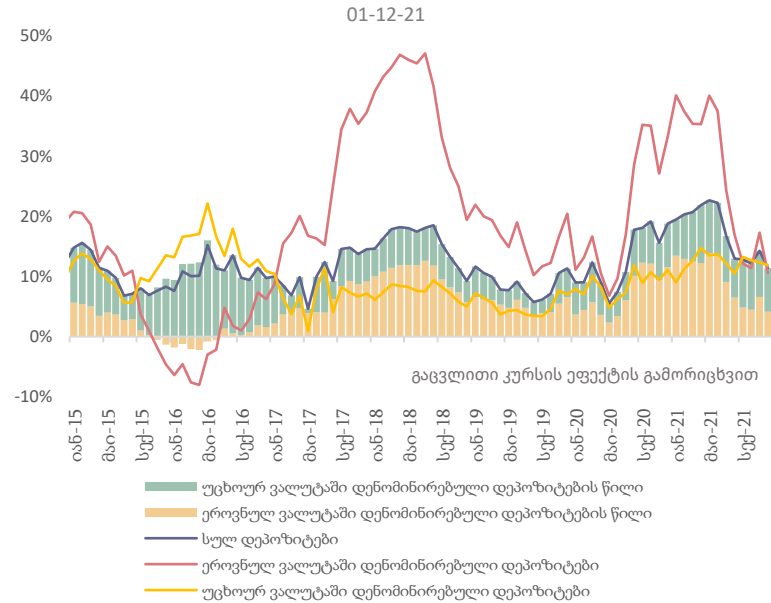


- 2021 წლის 1 დეკემბრის მდგომარეობით, 2020 წელის შესაბამის პერიოდთან შედარებით მთლიანი სესხები 15.3 პროცენტით გაიზარდა (კურსის ეფექტის გამორიცხვით).
- იურიდიული პირების სესხების წლიური ზრდა 14.6 პროცენტს შეადგენს.
- ფიზიკური პირების სესხების წლიური ზრდა 16 პროცენტს შეადგენს.
- 2021 წლის 1 დეკემბრის მდგომარეობით, ეროვნულ ვალუტაში დენომინირებული სესხების ზრდის მნიშვნელობა 25.9 პროცენტს გაუტოლდა.
- უცხოურ ვალუტაში დენომინირებული სესხების წლიური ზრდა 6.6 პროცენტს გაუტოლდა.
- 2021 წლის 30 ნოემბრის მდგომარეობით, უძრავი ქონებით უზრუნველყოფილი სესხების წლიურმა ზრდამ 12.9 პროცენტი შეადგინა. ამასთან იპოთეკური სესხები რომლებიც ეროვნულ ვალუტაშია დენომინირებული 26.9, ხოლო იპოთეკური სესხები რომლებიც უცხოურ ვალუტაშია დენომინირებული 5.4 პროცენტით გაიზარდა.

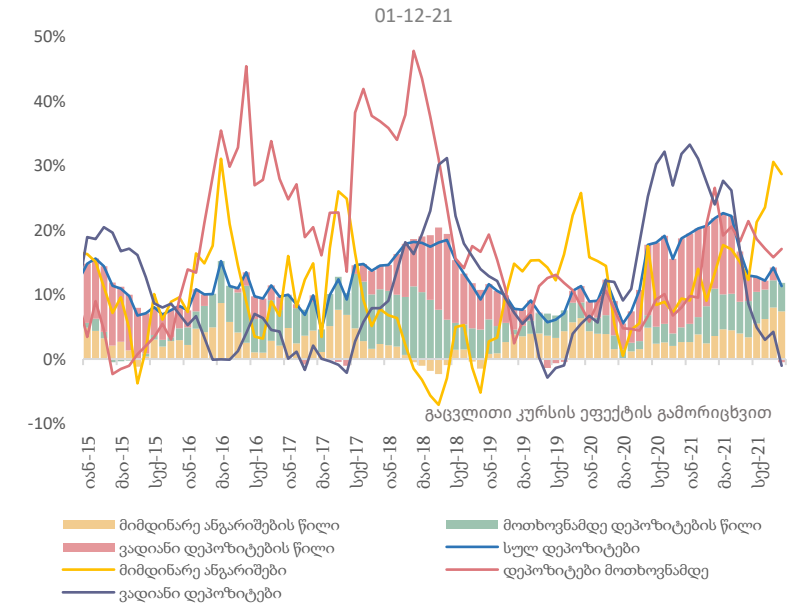
დეპოზიტების წლიური ზრდა



დეპოზიტების წლიური ზრდა

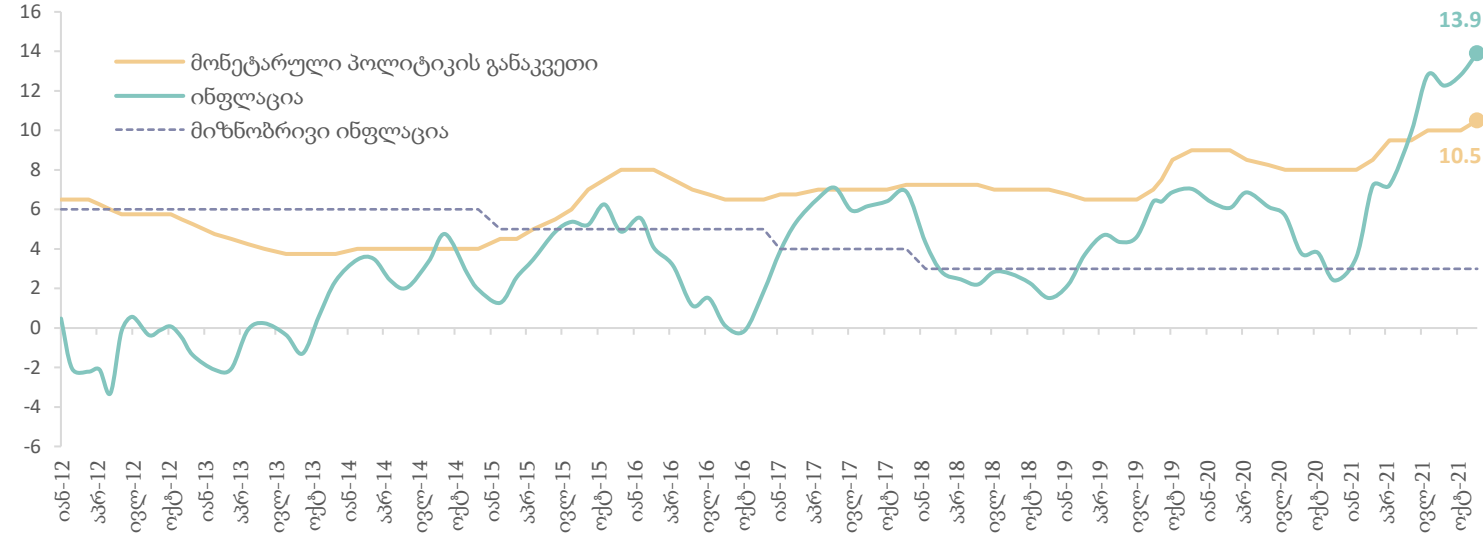


დეპოზიტების წლიური ზრდა

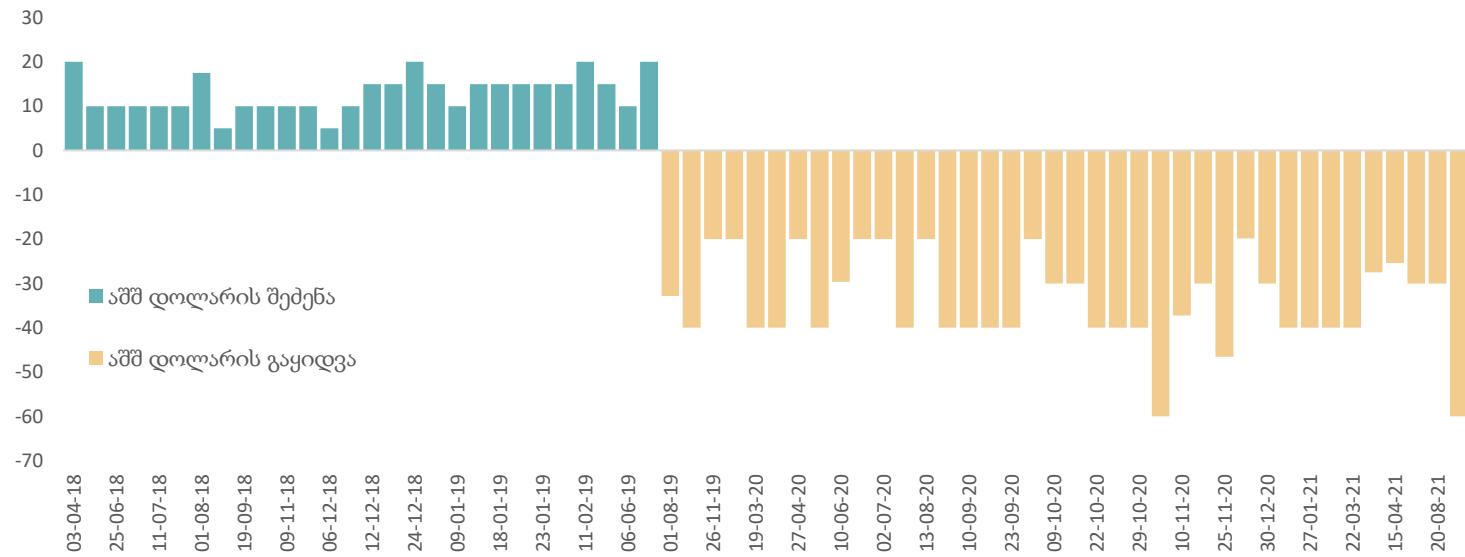


- მთლიანი დეპოზიტების ზრდა 2021 წლის 1 დეკემბრის 2020 წლის შესაბამის პერიოდთან შედარებით 11.3 პროცენტს შეადგენს.
- ეროვნული ვალუტით დენომინირებული დეპოზიტების წლიური ზრდა გაუტოლდა 10.5 პროცენტს, ხოლო უცხოური ვალუტით დენომინირებული დეპოზიტების წლიური ზრდა იმავე პერიოდში 11.9 პროცენტს შეადგენს.
- ფიზიკური პირების დეპოზიტების ზრდამ 16.3 პროცენტი შეადგინა, ხოლო იურიდიული პირების დეპოზიტების წლიურ ზრდაში მნიშვნელოვანი ზრდის ტენდენცია შეინიშნა და ამავე პერიოდში მისი მნიშვნელობა 6.2 პროცენტს გაუტოლდა.
- მიმდინარე ანგარიშების წლიურმა ზრდამ 2021 წლის დეკემბრის დასაწყისში შეადგინა 28.7 პროცენტი.
- ვადიანი დეპოზიტების ნაშთების წლიური ზრდა -1.02 პროცენტს გაუტოლდა.
- მოთხოვნამდე დეპოზიტების ზრდამ შეადგინა 17.1 პროცენტი.

ინფლაცია და მონეტარული პოლიტიკის განაკვეთი

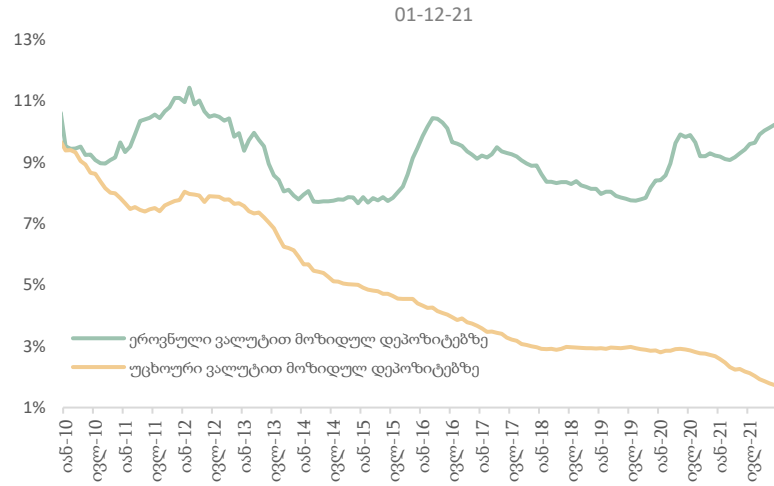


სებ-ის სავალუტო აუქციონზე აშშ დოლარით ვაჭრობის დინამიკა, მლნ აშშ დოლარი

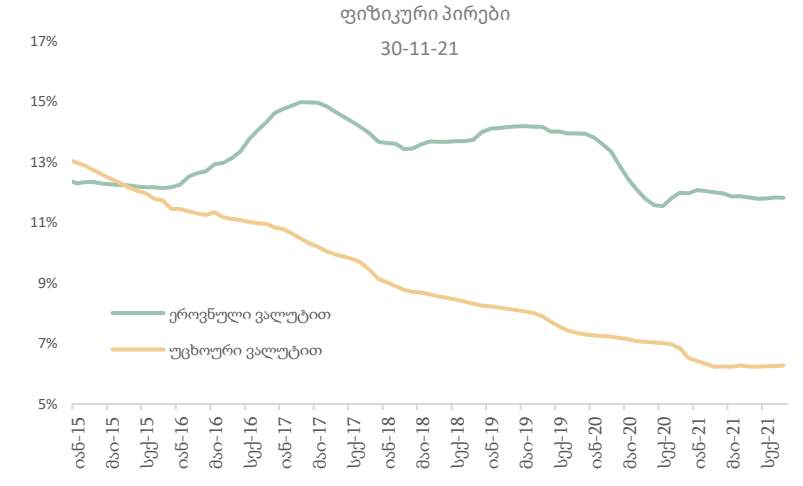
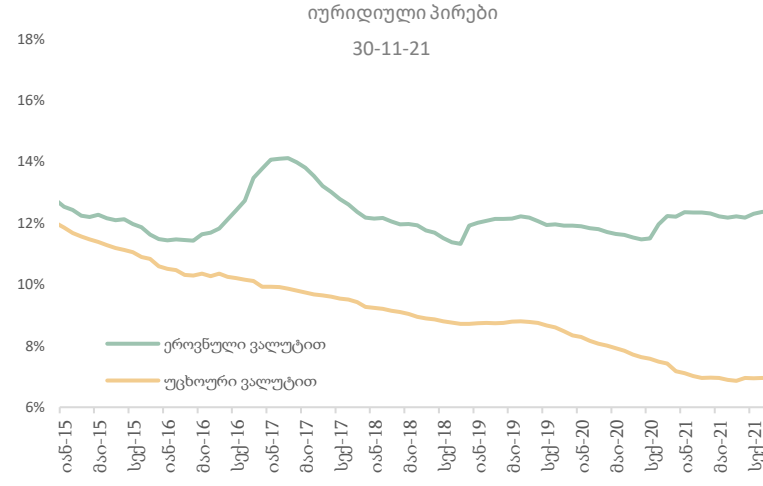


- საქართველოს ეროვნული ბანკის მონეტარული პოლიტიკის კომიტეტმა 2021 წლის 8 დეკემბერს რეფინანსირების განაკვეთის 0.5 პპ-ით გაზრდის გადაწყვეტილება მიიღო.
- მონეტარული პოლიტიკის განაკვეთი შეადგენს 10.5 პროცენტს.
- სებ-ის თანახმად, ინფლაციაზე აღმავალი ზეწოლა დამოკიდებულია მსოფლიო ბაზრებზე სურსათისა და ნავთობის მკვეთრად გაზრდილ ფასებზე. ასევე მნიშვნელოვნად მოიმატა საერთაშორისო ტრანსპორტირების ხარჯებმა, რაც იმპორტირებული პროდუქციის ფასებზე ახდენს გავლენას. სებ-ის მიხედვით, ეგზოგენური ფაქტორების წვლილი ნოემბრის წლიურ ინფლაციაში დაახლოებით 9 პპ-ს უტოლდება.
- ეროვნული ბანკის მიხედვით, სხვა თანაბარ პირობებში, მოსალოდნელია, რომ შემდგომ თვეებში ინფლაცია, კომუნალური გადასახადების საბაზო ეფექტის გამო, დროებით გაიზრდება, თუმცა გაზაფხულიდან ის შემცირებას დაიწყებს. ინფლაციის ეტაპობრივ შემცირებას, ერთჯერადი ფაქტორების მიღევასთან ერთად, დაგეგმილი ფისკალური კონსოლიდაცია და გამკაცრებული მონეტარული პოლიტიკა შეუწყობს ხელს.
- მონეტარული პოლიტიკის კომიტეტის შემდეგი სხდომა 2022 წლის 2 თებერვალს ჩატარდება.
- 2021 წლის განმავლობაში, ეროვნულმა ბანკმა მოახდინა 332.9 მლნ აშშ დოლარის გაყიდვა.

საპროცენტო განაკვეთები დეპოზიტებზე



საპროცენტო განაკვეთები გაცემულ, უძრავი ქონებით უზრუნველყოფილ სესხებზე



- 2021 წლის 1 დეკემბრის უცხოური ვალუტით განთავსებულ დეპოზიტებზე საპროცენტო განაკვეთმა 1.7 პროცენტი შეადგინა, ხოლო ეროვნული ვალუტით – 10.2 პროცენტს.
- იურიდიული პირების მიერ ეროვნულ ვალუტაში განთავსებულ დეპოზიტებზე საშუალო შეწონილი საპროცენტო განაკვეთი 10.3 პროცენტს გაუტოლდა, ხოლო უცხოური ვალუტით – 1.7 პროცენტს.
- ფიზიკური პირების დეპოზიტებზე საშუალო წლიური საპროცენტო განაკვეთები უცხოური ვალუტით განთავსებულ დეპოზიტებზე 1.7 პროცენტს, ხოლო ეროვნული ვალუტით – 10 პროცენტს შეადგენს.
- საშუალო წლიური შეწონილი საპროცენტო განაკვეთი მოკლევადიან სამომხმარებლო სესხებზე 18.1 პროცენტს გაუტოლდა (ეროვნული ვალუტით – 20.2 პროცენტი, ხოლო უცხოური ვალუტით – 6.5 პროცენტს).
- საშუალო წლიური შეწონილი საპროცენტო განაკვეთი გრძელვადიან სამომხმარებლო სესხებზე 16.9 პროცენტს გაუტოლდა (ეროვნული ვალუტით – 18.2 პროცენტი, ხოლო უცხოური ვალუტით – 6.7 პროცენტს).
- იურიდიულ პირებზე გაცემულ, ეროვნულ ვალუტაში დენომინირებულ იპოთეკურ სესხებზე საპროცენტო განაკვეთი 2021 წლის ნოემბრის ბოლოს 13.5 პროცენტს შეადგენდა, ხოლო უცხოურ ვალუტით – 6.8 პროცენტს. ფიზიკურ პირებზე ეროვნულ ვალუტაში გაცემულ სესხებზე საპროცენტო განაკვეთმა 12.8 პროცენტი შეადგინა, ხოლო უცხოურ ვალუტაში – 5.8 პროცენტი.

საინფორმაციო ფურცელი

პუბლიკაცია მომზადებულია საქართველოს ფინანსთა სამინისტროს მაკროეკონომიკური ანალიზისა და ფისკალური პოლიტიკის დაგეგმვის დეპარტამენტის მიერ. პუბლიკაციაში მოცემული ინფორმაცია და აზრები წარმოადგენს ავტორების - მაკროეკონომიკური ანალიზისა და ფისკალური პოლიტიკის დაგეგმვის დეპარტამენტის ეკონომიკური გუნდის აზრებს და არ წარმოადგენს საქართველოს ფინანსთა სამინისტროს ოფიციალურ პოზიციას. პუბლიკაციაში მოყვანილი ანალიტიკური ინფორმაცია ემსახურება საინფორმაციო მიზნებს და მოპოვებულია საჯარო წყაროებიდან. ანგარიშში მოცემული პროგნოზები და გაანგარიშებები არ უნდა იყოს მიღებული როგორც დაპირება, მინიშნება და გარანტია.

საქართველო, თბილისი 0105, გორგასლის ქუჩა N16

ცხელი ხაზი: (995 32) 2 261 407

ელ. ფოსტა: info@mof.ge; www.mof.ge



საქართველოს ფინანსთა
სამინისტრო